

ZÁVĚREČNÝ ÚČET OBCE DVORCE

za rok 2015

podle ustanovení § 17 zákona č. 250/2000 Sb., o rozpočtových pravidlech územních rozpočtů, ve znění pozdějších předpisů

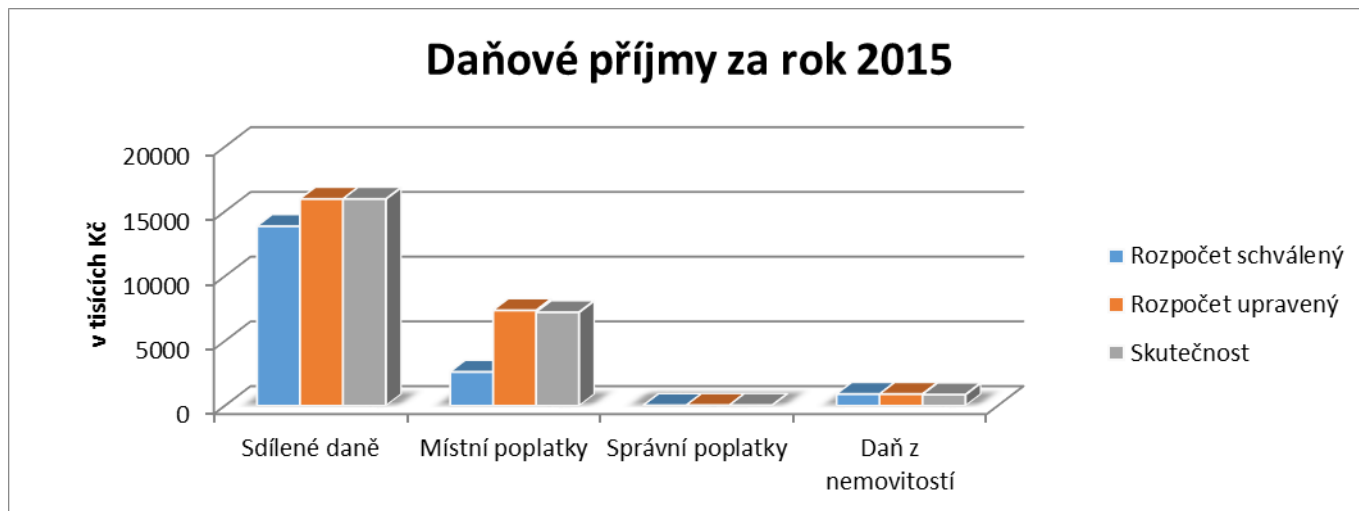
1. Plnění rozpočtu příjmů a výdajů obce:

dle Výkazu pro hodnocení plnění rozpočtu územních samosprávných celků, dobrovolných svazků obcí a regionálních rad sestaveného ke dni 31. 12. 2015 (údaje jsou uvedeny v tisících Kč) :

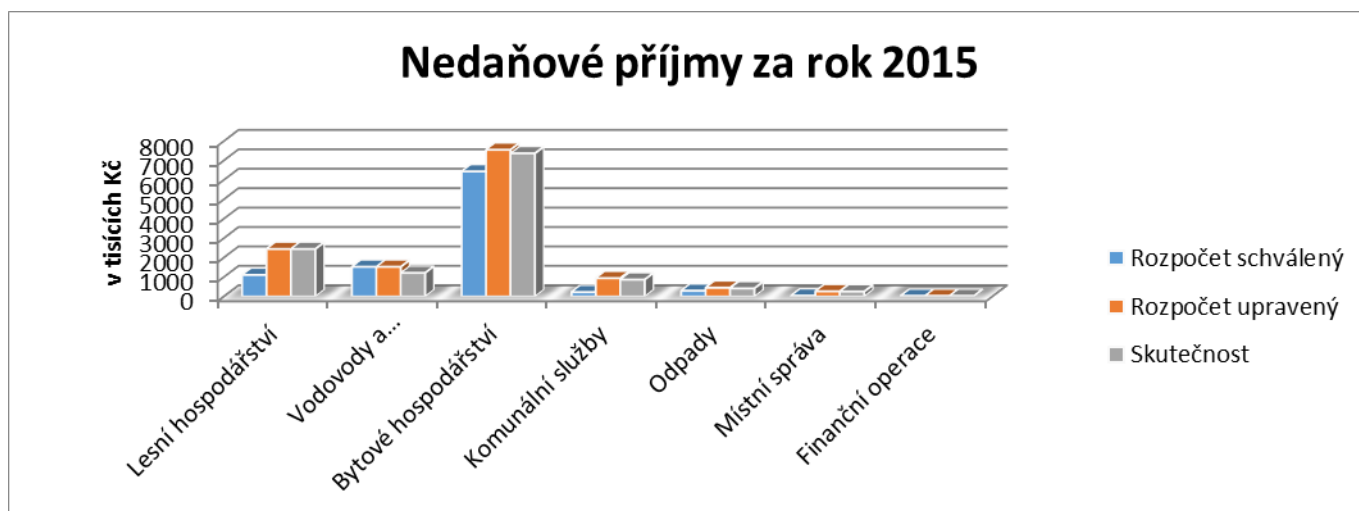
	Schválený rozpočet	Rozpočtová opatření	Upravený rozpočet	Plnění k 31.12.2015
Třída 1 – Daňové příjmy	17.400,00	6.865,60	24.265,60	24.040,40
Třída 2 – Nedaňové příjmy	9.635,00	3.653,00	13.288,00	12.706,18
Třída 3 – Kapitálové příjmy	50,00	0	50,00	8,72
Třída 4 – Přijaté transfery	3 871,00	449,80	4.320,80	4.062,36
PŘÍJMY celkem	30.956,00	10.968,40	41.924,40	40.817,66
Třída 5 – Běžné výdaje	29.570,00	1.314,50	30.884,50	27.117,27
Třída 6 – Kapitálové výdaje	1.826,00	3.255,00	5.081,00	4.693,60
VÝDAJE celkem	31.396,00	4.569,50	35.965,50	31.810,87
SALDO: Příjmy – výdaje	-440,00	6.398,90	5.958,90	9.006,79
Prostředky minulých let	1.918,00	-6.398,90	-4.480,90	-7.246,05
Přijaté úvěry a půjčky	726,00	0	726,00	814,38
Uhrazené splátky úvěrů	-2.204,00	0	-2.204,00	-2.129,12
Akt.dlouhod.operace řízení likv.	0	0	0	0
Opr.položky k peněž. operacím	0	0	0	-446,00
FINANCOVÁNÍ celkem	440,00	-6.398,90	5.958,90	-9.006,79

- a) Údaje o plnění rozpočtu příjmů, výdajů a o dalších finančních operacích v plném členění podle rozpočtové skladby jsou k nahlédnutí na finančním oddělení Obecního úřadu Dvorce (Výkaz FIN 2-12M)
- b) V souladu s ustanovením § 16 zákona č.250/2000 Sb., o rozpočtových pravidlech, byla v roce 2015 provedena 4 rozpočtová opatření. Přičemž většina z nich byla provedena povinně z důvodu změn ve finančních vztazích k jinému rozpočtu, tzn. z důvodu přiznání dotací, nebo k navýšení daňových příjmů. K největšímu navýšení rozpočtu došlo rozpočtovým opatřením č. 1/2015 kde došlo k navýšení poplatku za uložení odpadů v rámci akce „Nasobůrky Litovel“ výši 4 710 000 Kč.

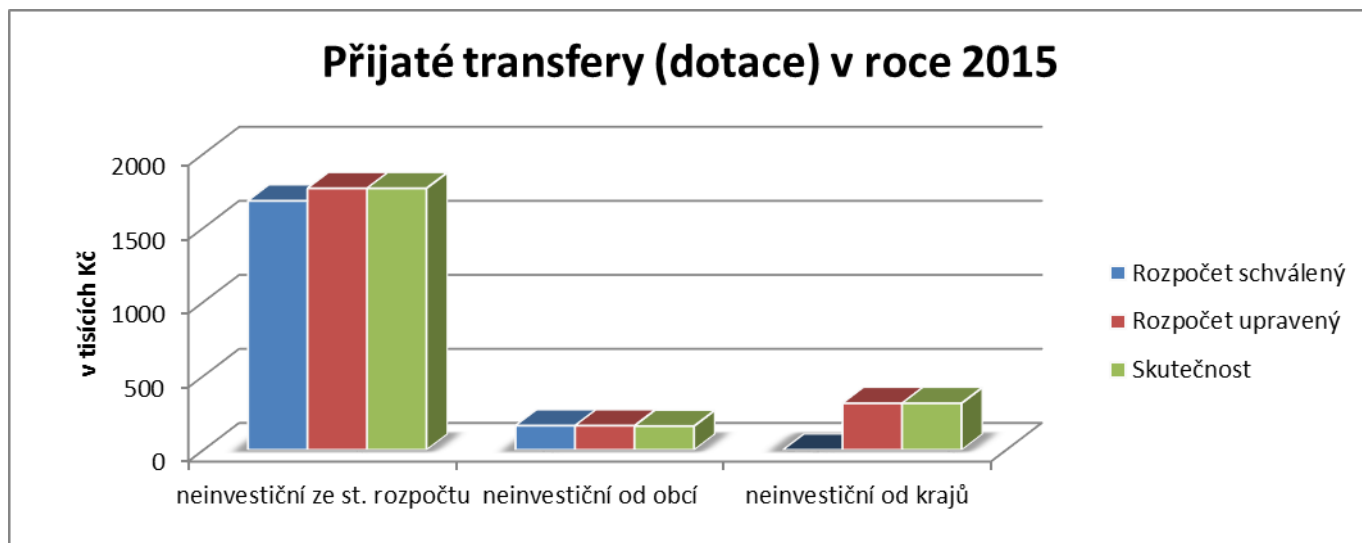
- c) K vyššímu plnění daňových příjmů oproti schválenému rozpočtu došlo především z důvodu mimořádných příjmů z poplatků za uložení odpadů, z důvodu vyššího výnosu na dani z přidané hodnoty a dani z příjmů právnických osob.



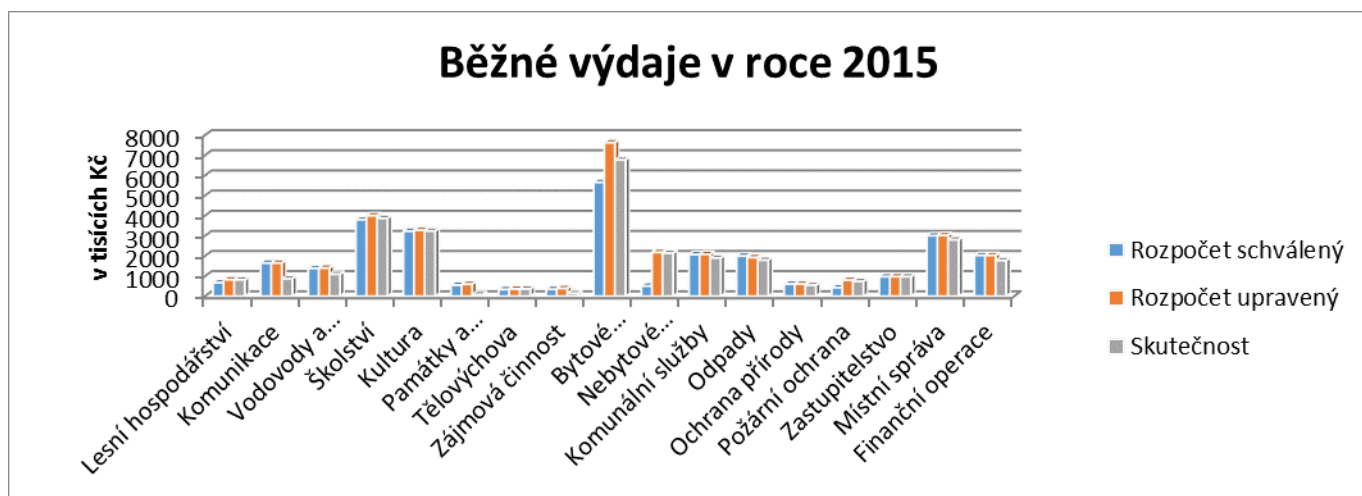
- d) Největší podíl v oblasti nedaňových příjmů tvoří příjmy z nájmu obecních bytů. Za zmínku stojí vyšší plnění příjmů v oblasti lesního hospodářství v objemu o 1 335 000,- Kč oproti schválenému rozpočtu.



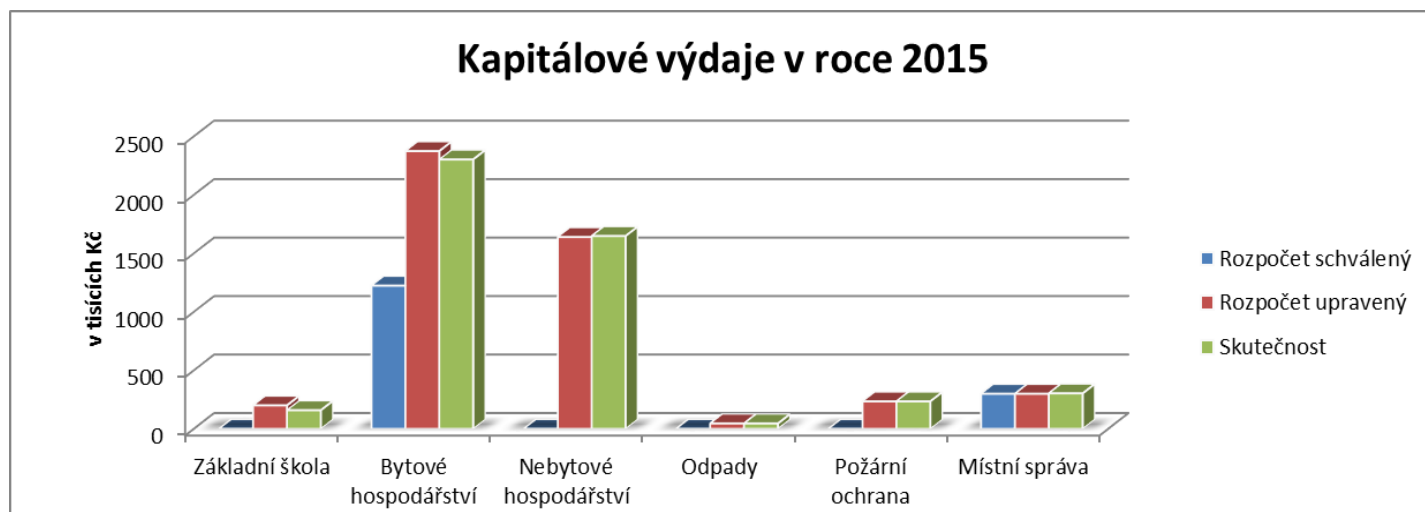
- e) Nárůst u přijatých transferů zahrnuje především neinvestiční dotaci na hospodaření v lesích, na jednotku sboru dobrovolných hasičů a dotaci na vytvoření pracovních příležitostí v rámci veřejně prospěšných prací.



- f) Z běžných výdajů tvoří největší podíl výdaje na bytové hospodářství, školství, kulturu a místní správu.



- g) Největší podíl v oblasti kapitálových výdajů mají výdaje na revitalizaci bytových domů na ulicích Palackého č.p. 30, Nemocniční 5,6 a zateplení bytových domů na Náměstí č.p. 383, 384 a 385. Dále koupě nemovitosti bývalého zdravotního střediska Olomoucká č.p. 50.



2. Údaje o hospodaření s majetkem:

- a) Dokončením investičních akcí „Revitalizace bytového domu Palackého 30, včetně rekonstrukce výtahu“ „Zateplení bytových domů Náměstí 383, 384, 385“ „Revitalizace bytových domů Nemocniční 5,6“ a koupě nemovitosti bývalého zdravotního střediska během roku 2015 vzrostla hodnota majetku obce o 9 950 232 Kč.
- b) Na podrozvahových účtech eviduje obec k 31. 12. 2015 majetek svěřený vlastním příspěvkovým organizacím v úhrnné hodnotě 22 930 835,41 Kč, dále odepsané pohledávky za pokuty z projednaných přestupků v minulých letech v hodnotě 5 450,- Kč, vypůjčený majetek ve výši 292 437,81 Kč a pokutové bloky v celkové hodnotě 70 000,- Kč.
- c) Zálohy na dlouhodobý hmotný majetek nebyly ke dni 31. 12. 2015 poskytnuty.
- d) Obec Dvorce nevedla během roku 2015 hospodářskou činnost.
- e) Podrobné údaje o hospodaření s majetkem jsou k dispozici na finančním oddělení Obecního úřadu Dvorce v zákonem předepsaných výkazech (Rozvaha, Příloha a Výkaz zisku a ztráty).

3. Tvorba a použití fondů:

Obec Dvorce hospodařila během roku 2015 se sociálním fondem a s fondem obnovy vodovodů a kanalizací.

3.1 Sociální fond:

a) Tvorba fondu:

- zůstatek fondu na účtu v bance k 1. 1. 2015:	157 929,63 Kč
- příděl z objemu mzdových prostředků:	4 315,00 Kč
- příděl z rozpočtu obce Dvorce	40 000,00 Kč
- splátky půjček od zaměstnanců:	46 000,00 Kč

b) Čerpání fondu:	
- příspěvek na stravné:	46 470,00 Kč
- příspěvek na penzijní připojištění:	40 500,00 Kč
- dary poskytnuté u příležitosti pracovního a život. výročí:	4 500,00 Kč
- příspěvky na tělovýchovu, sport a vitamíny, kulturní akce:	8 003,00 Kč
- závěrečná schůze:	2 500,00 Kč
c) Zůstatek sociálního fondu na účtu v bance k 31. 12. 2015:	146 271,63 Kč

3.2 Fond obnovy vodovodů a kanalizací

a) Tvorba fondu:	
- zůstatek fondu na účtu v bance k 1. 1. 2015:	1 000 002,74 Kč
- platba za nájem VaK:	1 215 340,00 Kč
- připsané úroky:	816,37 Kč
b) Čerpání fondu:	0,00 Kč
c) Zůstatek fondu obnovy VaK na účtu v bance k 31. 12. 2015:	2 216 159,11 Kč

4. Vyúčtování finančních vztahů ke státnímu rozpočtu, státním fondům, rozpočtům krajů a rozpočtům obcí, jiným rozpočtům a k hospodaření dalších osob:

4.1. Obec Dvorce obdržela během roku 2015 dotace:

a) ze státního rozpočtu ČR:	
- na výkon státní správy:	431 400,00 Kč
- na veřejně prospěšné práce:	216 862,42 Kč
b) ze Strukturálního fondu EU:	
- na veřejně prospěšné práce:	1 118 647,58 Kč
c) z rozpočtu Moravskoslezského kraje:	
- na zajištění akceschopnosti jednotky SDH:	186 500,00 Kč
- na hospodaření v lesích:	128 900,00 Kč
d) z rozpočtů obcí Křišťanovice a Bílčice:	
- na hasiče:	152 158,00 Kč
- na náklady za projednané přestupky:	8 400,00 Kč

4.2. Obec Dvorce poskytla během roku 2015:

a) provozní dotace:	
- Základní škole a mateřské škole Dvorce, p.o.:	3 648 000,00 Kč
- TURISTCENTRU Dvorce, p.o.:	3 087 085,00 Kč
b) veřejnou finanční podporu:	
- Občanskému sdružení TJ Spartak Dvorce:	300 000,00 Kč
- Občanskému sdružení Sbor dobrovolných hasičů:	14 000,00 Kč
- Občanskému sdružení Alcore Motorsport Dvorce:	20 000,00 Kč
- Občanskému sdružení MOTO-KLUB Dvorce:	35 000,00 Kč
- Spolku paní a dívek Dvorce:	25 880,00 Kč
- Letecko-modelářskému klubu PERUŤ Dvorce:	5 000,00 Kč
- Základní umělecké škole Bruntál:	50 000,00 Kč

c) členské příspěvky:

- | | |
|---------------------------------------|--------------|
| - Místní akční skupině Nízký Jeseník: | 14 100,00 Kč |
| - Svazu měst a obcí | 4 702,00 Kč |

5. Stav nesplacených úvěrů a půjček:

- a) V letech 2006-2007 čerpala obec **dlouhodobý úvěr na investiční akci TURISTCENTRUM Dvorce** v celkové výši 22 000 000,- Kč od České spořitelny a.s. Praha. Zůstatek nesplaceného úvěru k 31. 12. 2015 činí **10 500 000,- Kč**.
- b) V roce 2010 čerpala obec **úvěr ze stavebního spoření na Revitalizaci bytových domů na ulicích Nemocniční, Náměstí a Palackého** v celkové výši 4 500 000,-Kč od Českomoravské stavební spořitelny a.s. Praha. Zůstatek nesplaceného úvěru od ČMSS k 31. 12. 2015 činí **1 717 713,70 Kč**.
- c) V roce 2014 uzavřela obec **Smlouvu o úvěru se Státním fondem rozvoje bydlení** na poskytnutí úvěru v celkové výši 2 000 000,- Kč k financování modernizace bytových domů Nemocniční 5 a 6. Zůstatek nesplaceného úvěru k 31. 12. 2015 činí **1 802 875,97 Kč**.
- d) Celková výše nesplacených půjček, poskytnutých **zaměstnancům obce ze sociálního fondu**, činí k 31. 12. 2015 v úhrnu **8 500,- Kč**.

6. Finanční hospodaření Základní školy a mateřské školy Dvorce, okres Bruntál, příspěvkové organizace, se sídlem Olomoucká 336, 793 68 Dvorce, IČ: 70979383:

od zřizovatele obdržela škola celkem:	3 648 000,00 Kč
ze státního rozpočtu ČR prostřednictvím kraje:	9 589 934,00 Kč
z toho: na platy:	6 704 000,00 Kč

dle Výkazu zisku a ztráty příspěvkových organizací sestaveného ke dni 31. 12. 2015:

	Hlavní činnost	Hospodářská činnost	Celkem
Náklady:	14 338 287,54 Kč	471 895,94 Kč	14 810 183,48 Kč
Výnosy:	14 341 121,77 Kč	506 350,00 Kč	14 847 471,77Kč
Výsledek hospodaření:	2 834,23 Kč	34 454,06 Kč	37 288,29 Kč

Stav fondů dle výkazu Rozvaha pro příspěvkové organizace sestaveného ke dni 31. 12. 2015:

Fond odměn:	362 979,19 Kč
Fond kulturních a sociálních potřeb:	53 124,77 Kč
Rezervní fond:	391 555,24 Kč
Investiční fond:	0,00 Kč

7. Finanční hospodaření TURISTCENTRA Dvorce, příspěvkové organizace, se sídlem Smetanova 284, 793 68 Dvorce, IČ: 73930148, (dále jen TCD):

od zřizovatele obdrželo TURISTCENTRUM celkem:	3 087 085,00 Kč
- na provoz:	1 587 085,00 Kč
- na mzdy:	1 500 000,00 Kč

dle Výkazu zisku a ztráty příspěvkových organizací sestaveného ke dni 31. 12. 2015:

	Hlavní činnost	Hospodářská činnost	Celkem
Náklady:	3 423 717,07 Kč	3 440 540,64 Kč	6 864 257,71 Kč
Výnosy:	3 747 053,45 Kč	3 325 133,03 Kč	7 072 186,48 Kč
Výsledek hospodaření:	323 336,38 Kč	- 115 407,61 Kč	207 928,77 Kč

Stav fondů dle výkazu Rozvaha pro příspěvkové organizace sestaveného ke dni 31. 12. 2015:

Fond odměn:	49 060,52 Kč
Fond kulturních a sociálních potřeb:	61 852,00 Kč
Rezervní fond:	130 305,47 Kč
Investiční fond:	78 532,68 Kč

8. Zpráva o výsledku přezkoumání hospodaření:

Přezkoumání hospodaření Obce Dvorce za rok 2015 provedl odbor podpory korporátního řízení a kontroly Krajského úřadu Moravskoslezského kraje Ostrava ve dnech 25. 11. 2015 a 24. 2. 2016.

Závěr zprávy zní:

„A. Výsledek přezkoumání hospodaření

Při přezkoumání hospodaření za rok 2015 **nebyly zjištěny chyby a nedostatky.**

C.1 Při přezkoumání hospodaření dle § 2 a § 3 zákona č. 420/2004 Sb., za rok 2015 **nebyly dle § 10 odst. 3 písm. a) zjištěny chyby a nedostatky.**

C.2 Identifikace rizik vyplývajících ze zjištění uvedených ve zprávě: při přezkoumání hospodaření za rok 2015 **nebyla zjištěna rizika, která by mohla mít negativní dopad na hospodaření územního celku v budoucnosti.**

C.3 Podíly pohledávek, závazků a zastaveného majetku: podíl pohledávek na rozpočtu územního celku činil 7,08 %, podíl závazků na rozpočtu územního celku činil 5,19 % a podíl zastaveného majetku na celkovém majetku činil 24,88 %.“

9. Odkaz na veřejně přístupné místo, kde je možné seznámit se s celým obsahem závěrečného účtu:

Návrh závěrečného účtu obsahuje 118 stran textu a vzhledem k jeho rozsáhlosti nemůže být celý zveřejněn na úřední desce Obecního úřadu Dvorce. Úplné znění návrhu, včetně celé zprávy o výsledku přezkoumání hospodaření, bude zveřejněno způsobem umožňujícím dálkový přístup na tzv. elektronické úřední desce. Pro zájemce a podrobné prostudování je k nahlédnutí v kanceláři č. 10 Obecního úřadu Dvorce od 15. 4. 2016 do 16. 5. 2016 v úředních hodinách – viz www.obecdvorce.cz. Připomínky k závěrečnému účtu mohou občané uplatnit písemně v uvedené lhůtě nebo ústně na nejbližším veřejném zasedání zastupitelstva.

Návrh na usnesení:

„Zastupitelstvo obce Dvorce **schvaluje** celoroční hospodaření obce a závěrečný účet obce za rok 2015 včetně Zprávy o výsledku přezkoumání hospodaření obce Dvorce, IČ: 00295973, za rok 2015 **bez výhrad.**“

Vyvěšeno dne: 15. 04. 2016
Sejmuto dne:
EČP: 35/2016

Ve Dvorcích dne: 15. 4. 2016
Předkládá: Bc. Dana Orgoníková, finanční oddělení